

বার্ষিক প্রতিবেদন
২০১৩-১৪



ক্ষুদ্র কৃষক উন্নয়ন ফাউন্ডেশন
প্রধান কার্যালয়
পল্লী ভবন (৭ম তলা)
৫, কাওরান বাজার, ঢাকা -১২১৫

ভূমিকা

জাতিসংঘের খাদ্য ও কৃষি সংস্থা (এফএও) কর্তৃক ১৯৭২ সালে এশিয়া অঞ্চলের কতিপয় দেশের ক্ষুদ্র কৃষক ও ভূমিহীনদের অবস্থা পর্যবেক্ষণ করে তাদের উন্নয়নে সুপারিশমালা প্রণয়নের উদ্দেশ্যে "Asian Survey on Agrarian Reforms and Rural Development (ASARRD)" শীর্ষক একটি ষ্টাডি প্রজেক্ট গ্রহণ করা হয়।

বাংলাদেশসহ আটটি দেশে পর্যবেক্ষণ শেষে ১৯৭৪ সালে সংশ্লিষ্ট দেশসমূহের সরকারের নিকট একটি প্রতিবেদন পেশ করা হয়। প্রতিবেদনে গ্রাম পর্যায়ে দরিদ্রদের নিয়ে একটি 'গ্রহণকারী ব্যবস্থা' গড়ে তোলা এবং 'প্রদানকারী ব্যবস্থা'কে চেলে সাজানোর সুপারিশ করা হয়।

জাতির জনক বঙ্গবন্ধু শেখ মুজিবুর রহমানের নেতৃত্বাধীন আওয়ামী লীগ সরকারের আমলে উল্লিখিত সুপারিশ অনুসারে ১৯৭৫-৭৬ সালের বার্ষিক উন্নয়ন কর্মসূচির আওতায় "Action Research on Small Farmers and Landless Labourers Development Project (SFDP)" শীর্ষক একটি প্রকল্প গ্রহণ করা হয়।

প্রকল্পটির পরীক্ষামূলক কার্যক্রম বাংলাদেশ পল্লী উন্নয়ন একাডেমী (বার্ড), কুমিল্লা; বাংলাদেশ কৃষি বিশ্ববিদ্যালয় (বিএইউ), ময়মনসিংহ এবং পল্লী উন্নয়ন একাডেমী (আরডিএ), বগুড়া-এর মাধ্যমে কুমিল্লা, ময়মনসিংহ ও বগুড়া জেলার সদর উপজেলাসমূহে বাস্তবায়ন শুরু হয়। এ প্রকল্পটির মাধ্যমেই বাংলাদেশে সর্বপ্রথম সরকারি খাতে 'জামানত বিহীন ক্ষুদ্রঋণ কর্মসূচি'র সূচনা হয়।

পল্লী উন্নয়ন সমবায় বিভাগের আওতায় পর্যায়ক্রমিকভাবে বাস্তবায়নাধীন এ প্রকল্পটিকে মাননীয় প্রধানমন্ত্রী শেখ হাসিনার নেতৃত্বাধীন প্রথম আওয়ামী লীগ সরকারের আমলে ১৯৯৯-২০০৪ পর্যায়ের মেয়াদ শেষে একটি ফাউন্ডেশনে রূপান্তর করার সিদ্ধান্ত গ্রহণ করা হয়।

প্রকল্পটিকে উল্লিখিত সিদ্ধান্তের ধারাবাহিকতায় ১৯৯৪ সালের কোম্পানী আইনের বিধানমতে যৌথ মূলধন কোম্পানী ও ফার্মসসমূহের পরিদপ্তর হতে 'নিবন্ধন' গ্রহণের মাধ্যমে 'ক্ষুদ্র কৃষক উন্নয়ন ফাউন্ডেশন' নামে একটি সম্পূর্ণ সরকারি মালিকানাধীন লিমিটেড কোম্পানীতে রূপান্তর করা হয়।

কার্যাবলি

- ১। গ্রাম পর্যায়ে ক্ষুদ্র কৃষক পরিবারের পুরুষ/মহিলাদেরকে সংগঠিতকরণ;
- ২। সংগঠিত পুরুষ/মহিলাদেরকে তাদের উৎপাদন, আত্ম-কর্মসংস্থান ও আয় বৃদ্ধিমূলক কার্যক্রম বাস্তবায়নে জামানত বিহীন ক্ষুদ্র ঋণ প্রদান;
- ৩। ঋণ বিনিয়োগের আয় থেকে ক্ষুদ্র ক্ষুদ্র সঞ্চয় আমানত জমার মাধ্যমে নিজস্ব পুঁজি গঠনে উদ্বুদ্ধকরণ;
- ৪। সুফলভোগী সদস্য/সদস্যাদের জন্য দক্ষতা বৃদ্ধিমূলক প্রশিক্ষণ আয়োজন; এবং
- ৫। সুফলভোগী সদস্য/সদস্যাগণকে অর্থনৈতিক কার্যক্রমের পাশাপাশি সামাজিক উন্নয়নমূলক কার্যক্রম যেমনঃ ছেলে-মেয়েদের শিক্ষা, স্বাস্থ্য-পুষ্টি, জনসংখ্যা নিয়ন্ত্রণ, পরিবার কল্যাণ ইত্যাদি কার্যক্রম গ্রহণে উদ্বুদ্ধকরণ ও সহযোগিতা প্রদান।

ফাউন্ডেশনের কর্ম-এলাকাঃ

ফাউন্ডেশনের 'Memorandum and Articles of Association' অনুসারে দেশের সমগ্র এলাকায় কার্যক্রম সম্প্রসারণের ব্যবস্থা রাখা হয়। ফাউন্ডেশন প্রতিষ্ঠা পূর্বে গঠিত 'টাস্ক ফোর্স' প্রাথমিকভাবে ফাউন্ডেশনের জন্য ৫০.০০ কোটি টাকা তহবিল সংস্থানের সুপারিশ করা হয়।

ফাউন্ডেশনের কার্যক্রম ফেব্রুয়ারি ২০০৭ সালে মাত্র ৫.০০ কোটি টাকা 'আবর্তক ঋণ তহবিল' নিয়ে শুরু হয়। কিন্তু তৎকালীন সরকার কর্তৃক পরবর্তীতে 'টাস্ক ফোর্স' সুপারিশ অনুসারে তহবিল সংস্থানের অভাবে কার্যক্রম জোরদার ও সম্প্রসারণ করা সম্ভব হয়নি।

মাননীয় প্রধানমন্ত্রীর নেতৃত্বাধীন দ্বিতীয় দফা আওয়ামী লীগ সরকারের ২০০৯-২০১৪ মেয়াদে মোট ২৪.৪৯ কোটি টাকা প্রাক্কলিত ব্যয়ে 'ক্ষুদ্র কৃষক উন্নয়ন ফাউন্ডেশন সহায়তা প্রকল্প' গ্রহণের মাধ্যমে ফাউন্ডেশনের কার্যক্রম কুমিল্লা, ময়মনসিংহ, বগুড়া, পাবনা, রংপুর, কুড়িগ্রাম, পটুয়াখালী, বরগুনা, বরিশাল, ভোলা ও চাঁদপুর জেলার ৬০টি উপজেলায় জোরদারকরণ ও সম্প্রসারণের ব্যবস্থা গ্রহণ করা হয়।

মাননীয় প্রধানমন্ত্রীর নেতৃত্বাধীন সরকারের আমলে ২০১৩-২০১৬ মেয়াদে মোট ৫৪.০০ কোটি টাকা প্রাক্কলিত ব্যয়ে দারিদ্র্য বিমোচনে এসএফডিএফ কার্যক্রম সম্প্রসারণ প্রকল্প-এর মাধ্যমে গোপালগঞ্জ, ফরিদপুর, শরিয়তপুর, পিরোজপুর, বরিশাল, খুলনা, সাতক্ষীরা, কুমিল্লা, চাঁদপুর, নোয়াখালী, লক্ষীপুর, সিলেট, সুনামগঞ্জ, হবিগঞ্জ, মৌলভীবাজার, কিশোরগঞ্জ, চাঁপাইনবাবগঞ্জ ও পঞ্চগড় জেলার ৫৪টি উপজেলায় সম্প্রসারণের ব্যবস্থা গ্রহণ করা হয়।

বর্তমানে ফাউন্ডেশনের কার্যক্রম ২৬টি জেলার ১১৪টি উপজেলায় বাস্তবায়নধীন রয়েছে।

ব্যবস্থাপনা

সার্বিক নীতি নির্ধারণ ও দিক নির্দেশনা প্রদানের বিষয়ে ফাউন্ডেশনের ১১ সদস্য বিশিষ্ট একটি 'সাধারণ পর্ষদ' রয়েছে। সাধারণ পর্ষদে ৮ জন পদাধিকার বলে এবং ৩ জন সরকার কর্তৃক মনোনীত সদস্য রয়েছেন। সকল প্রশাসনিক ও আর্থিক কার্যাদি পরিচালনার বিষয়ে ফাউন্ডেশনের ৮ সদস্য বিশিষ্ট একটি 'পরিচালনা পর্ষদ' রয়েছে। পরিচালনা পর্ষদে ৫ জন পদাধিকার বলে ও ২ জন সরকার কর্তৃক মনোনীত সদস্য রয়েছেন। স্থানীয় সরকার, পল্লী উন্নয়ন ও সমবায় মন্ত্রণালয়ের পল্লী উন্নয়ন ও সমবায় বিভাগের সচিব পদাধিকারবলে উভয় পর্ষদ-এর সভাপতির দায়িত্ব পালন করে থাকেন। ফাউন্ডেশনের ব্যবস্থাপনা পরিচালক পদাধিকারবলে উভয় পর্ষদ-এর সদস্য-সচিব হিসাবে দায়িত্ব পালন করেন।

ক। ফাউন্ডেশনের 'পরিচালনা পর্ষদ'এর সদস্যবৃন্দের তালিকা (৩০-০৬-২০১৪ তারিখে)

০১।	সচিব পল্লী উন্নয়ন ও সমবায় বিভাগ	-	সভাপতি (পদাধিকারে)
০২।	মহাপরিচালক বাংলাদেশ পল্লী উন্নয়ন একাডেমী (বার্ড) কোটবাড়ী, কুমিল্লা	-	সদস্য (পদাধিকারে)
০৩।	যুগ্ম-সচিব (বাজেট অনুবিভাগ-২) অর্থ বিভাগ, অর্থ মন্ত্রণালয়	-	সদস্য (পদাধিকারে)
০৪।	ব্যবস্থাপনা পরিচালক পল্লী কর্ম-সহায়ক ফাউন্ডেশন (পিকেএসএফ)	-	সদস্য (পদাধিকারে)
০৫।	জনাব এম, খায়রুল কবীর ফ্লাট-৩/এ গার্ডেন টাওয়ার, ১, পরিবাগ, ঢাকা	-	সদস্য (মনোনীত)
০৬।	অধ্যাপক ড. জিনাত হুদা বাসা-১৪/বি, দক্ষিণ ফুলার রোড, ঢাকা	-	সদস্য (মনোনীত)
০৭।	জনাব আবুল হাসেম মোঃ আবদুল্লাহ ব্যবস্থাপনা পরিচালক ক্ষুদ্র কৃষক উন্নয়ন ফাউন্ডেশন	-	সদস্য-সচিব (পদাধিকারে)

ফাউন্ডেশন গঠনের পর এ যাবত 'পরিচালনা পর্ষদ'র ৩০টি সভা অনুষ্ঠিত হয়েছে।

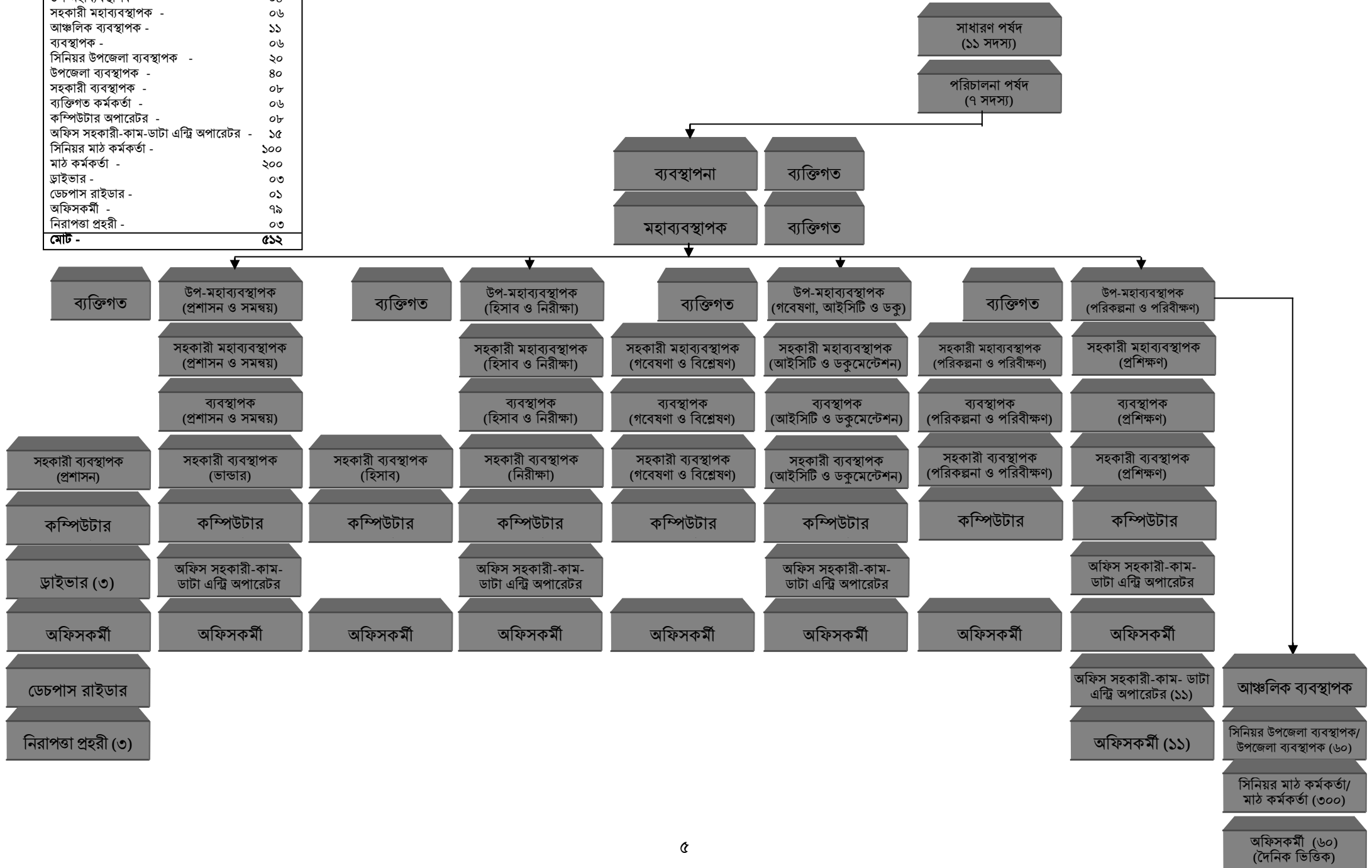
খ। ফাউন্ডেশনের 'সাধারণ পর্ষদ'এর সদস্যবৃন্দের তালিকা (৩০-০৬-২০১৪ তারিখে)

০১।	সচিব পল্লী উন্নয়ন ও সমবায় বিভাগ	-	সভাপতি (পদাধিকারে)
০২।	মহাপরিচালক বাংলাদেশ পল্লী উন্নয়ন একাডেমী (বার্ড) কোটবাড়ী, কুমিল্লা	-	সদস্য (পদাধিকারে)
০৩।	যুগ্ম-সচিব (বাজেট অনুবিভাগ-২) অর্থ বিভাগ, অর্থ মন্ত্রণালয়	-	সদস্য (পদাধিকারে)
০৪।	ব্যবস্থাপনা পরিচালক পল্লী কর্ম-সহায়ক ফাউন্ডেশন (পিকেএসএফ)	-	সদস্য (পদাধিকারে)
০৫।	মহাপরিচালক বাংলাদেশ পল্লী উন্নয়ন বোর্ড (বিআরডিবি)	-	সদস্য (পদাধিকারে)
০৬।	যুগ্ম-সচিব (সম্প্রসারণ) কৃষি মন্ত্রণালয়	-	সদস্য (পদাধিকারে)
০৭।	জনাব মোঃ আনোয়ার হোসেন যুগ্ম-প্রধান, পল্লী প্রতিষ্ঠান অনুবিভাগ পরিকল্পনা কমিশন	-	সদস্য (পদাধিকারে)
০৮।	জনাব এম, খায়রুল কবীর ফ্লাট-৩/এ গার্ডেন টাওয়ার, ১, পরিবাগ, ঢাকা	-	সদস্য (মনোনীত)
০৯।	অধ্যাপক ড. জিনাত হুদা বাসা-১৪/বি, দক্ষিণ ফুলার রোড, ঢাকা	-	সদস্য (মনোনীত)
১০।	বেগম মোবাস্শেরা বেগম - সিনিক ভিলা-০৪, ফ্লাট নং-এ-২ হাউজ নং-১৪, রোড নং-১০ বারিধারা ডিপ্লোমেটিক জোন, ঢাকা	-	সদস্য (মনোনীত)
১১।	জনাব আবুল হাসেম মোঃ আবদুল্লাহ ব্যবস্থাপনা পরিচালক ক্ষুদ্র কৃষক উন্নয়ন ফাউন্ডেশন	-	সদস্য-সচিব (পদাধিকারে)

ফাউন্ডেশন গঠনের পর এ যাবত 'সাধারণ পর্ষদ'র ০৬টি সভা অনুষ্ঠিত হয়েছে।

এসএফডিএফ সাংগঠনিক ও জনবল কাঠামো

ব্যবস্থাপনা পরিচালক -	০১
মহাব্যবস্থাপক -	০১
উপ-মহাব্যবস্থাপক -	০৪
সহকারী মহাব্যবস্থাপক -	০৬
আঞ্চলিক ব্যবস্থাপক -	১১
ব্যবস্থাপক -	০৬
সিনিয়র উপজেলা ব্যবস্থাপক -	২০
উপজেলা ব্যবস্থাপক -	৪০
সহকারী ব্যবস্থাপক -	০৮
ব্যক্তিগত কর্মকর্তা -	০৬
কম্পিউটার অপারেটর -	০৮
অফিস সহকারী-কাম-ডাটা এন্ট্রি অপারেটর -	১৫
সিনিয়র মাঠ কর্মকর্তা -	১০০
মাঠ কর্মকর্তা -	২০০
ড্রাইভার -	০৩
ডেচপাস রাইডার -	০১
অফিসকর্মী -	৭৯
নিরাপত্তা প্রহরী -	০৩
মোট -	৫১২



ফাউন্ডেশনের সাংগঠনিক কাঠামো ও বিদ্যমান জনবল

কার্যালয়/পদ	নির্ধারিত বেতন গ্রেড নং	অনুমোদিত পদের সংখ্যা	পূরণকৃত পদের সংখ্যা (৩০-০৬-২০১৪ তারিখে)
ক। প্রধান কার্যালয়			
০১. ব্যবস্থাপনা পরিচালক	১	০১	০১
০২. মহাব্যবস্থাপক	৪	০১	০১
০৩. উপ-মহাব্যবস্থাপক (প্রশাসন ও সমন্বয়/হিসাব ও নিরীক্ষা/পরিকল্পনা, প্রশিক্ষণ ও পরিবীক্ষণ)	৫	০৩	০৩ ১ জন প্রেষণে
০৪. উপ-মহাব্যবস্থাপক (আইসিটি, গবেষণা ও ডকুমেন্টেশন)	৫	০১	-
০৫. সহকারী মহাব্যবস্থাপক (প্রশাসন ও সমন্বয়/হিসাব ও নিরীক্ষা/পরিকল্পনা ও পরিবীক্ষণ/প্রশিক্ষণ ও পরিবীক্ষণ)	৬	০৪	০৩ ২ জন লিয়েন/প্রেষণ
০৬. সহকারী মহাব্যবস্থাপক (আইসিটি, হার্ডওয়্যার মেইনটেনেন্স ও রিসার্চ/আইসিটি, সফটওয়্যার ও ডকুমেন্টেশন)	৬	০২	-
০৭. ব্যবস্থাপক (প্রশাসন ও সমন্বয়/হিসাব ও নিরীক্ষা/পরিকল্পনা ও পরিবীক্ষণ/প্রশিক্ষণ ও পরিবীক্ষণ)	৮	০৪	০৩ ১ জন লিয়েনে
০৮. ব্যবস্থাপক (আইসিটি, রক্ষণাবেক্ষণ ও গবেষণা/আইসিটি ও ডকুমেন্টেশন)	৮	০২	-
০৯. সহকারী ব্যবস্থাপক (প্রশাসন ও ভান্ডার/হিসাব/নিরীক্ষা/পরিকল্পনা ও পরিবীক্ষণ/প্রশিক্ষণ ও পরিবীক্ষণ)	১০	০৬	০৬
১০. সহকারী ব্যবস্থাপক (আইসিটি, রক্ষণাবেক্ষণ ও গবেষণা/আইসিটি ও ডকুমেন্টেশন)	১০	০২	-
১১. ব্যক্তিগত কর্মকর্তা	১১	০৬	-
১২. কম্পিউটার অপারেটর	১৩	০৮	০৬
১৩. অফিস সহকারী কাম-ডাটা এন্ট্রি অপারেটর	১৪	০৪	০২
১৪. ডেসপাস রাইডার	১৪	০১	-
১৫. ড্রাইভার	১৪	০৩	০৩
১৬. অফিসকর্মী	১৯	০৮	০৩
১৭. নিরাপত্তা প্রহরী	১৯	০৩	০১
উপ-মোট (ক)	-	৫৯	৩২ ৩ জন লিয়েন/প্রেষণে
খ। আঞ্চলিক কার্যালয় (১১)টি			
০১. আঞ্চলিক ব্যবস্থাপক (সহকারী মহাব্যবস্থাপকের সমপর্যায়ের বদলিযোগ্য পদ)	৬	১১	০৭
০২. অফিস সহকারী কাম-ডাটা এন্ট্রি অপারেটর	১৪	১১	০৬ ১ জন লিয়েনে
০৩. অফিস কর্মী	১৯	১১	১৪
উপ-মোট (খ)	-	৩৩	২৭ ১ জন লিয়েনে
গ। উপজেলা কার্যালয় (৬০ টি)			
০১. সিনিয়র উপজেলা ব্যবস্থাপক	০৮	২০	০৬
০২. উপজেলা ব্যবস্থাপক	১০	৪০	৫১ ১ জন লিয়েনে
০৩. সিনিয়র মাঠকর্মকর্তা	১৩	১০০	২৯ ১ জন লিয়েনে
০৪. মাঠকর্মকর্তা	১৪	২০০	১৬৫ ৭ জন লিয়েনে
০৫. অফিসকর্মী স্কেলডুজ/অফিসকর্মী (দৈনিকভিত্তিক)	-	৬০	স্কেল ০৭ দৈনিক-০১ ০৮ জন
উপ-মোট (গ)	-	৪২০	২৫১ ১০ জন লিয়েনে
মোট (ক+খ+গ)	-	৫১২	৩১০ ১৪ জন লিয়েন/প্রেষণে

ফাউন্ডেশনের তহবিল প্রাপ্তি

(টাকার অংকঃ লক্ষ টাকায়)

অর্থ বছর	তহবিল প্রাপ্তির বিবরণ (জুন ২০১৪ পর্যন্ত)			উৎস
	আবর্তক ঋণ তহবিল	জনবল, পরিচালন ও অন্যান্য (সম্পদ/প্রশিক্ষণ)	মোট (২+৩)	
১				৫
২০০৫-২০০৬	৫০০.০০	৩৫০.০০	৮৫০.০০	অনুন্নয়ন বাজেট
২০০৬-২০০৭	০	০	০	-
২০০৭-২০০৮	০	০	০	-
২০০৮-২০০৯	৫০০.০০	১০০.০০	৬০০.০০	অনুন্নয়ন বাজেট
২০০৯-২০১০	৫০০.০০	০	৫০০.০০	উন্নয়ন বাজেট
২০১০-২০১১	৯২০.০০	৮০.০০	১০০০.০০	উন্নয়ন বাজেট
২০১১-২০১২	৯২২.০০	১৭.০০	৯৩৯.০০	উন্নয়ন বাজেট
২০১২-২০১৩	০	৮.০০	৮.০০	উন্নয়ন বাজেট
২০১৩-২০১৪	১০৪২.৩৬	৬৩৩.৬৮	১৬৭৬.০৪	উন্নয়ন বাজেট
মোট	৪৩৮৪.৩৬	১১৮৮.৬৮	৫৫৭৩.০৪	-

আবর্তক ঋণ তহবিল ব্যবহারের বিবরণ

(টাকার অংকঃ লক্ষ টাকায়)

তহবিলের উৎস	প্রাপ্ত আবর্তক ঋণ তহবিল	ঋণ বিতরণ	ঋণ ও সার্ভিস চার্জ আদায়			মাঠে বিনিয়োগকৃত ঋণ স্থিতি (আসল)
			আসল	সার্ভিস চার্জ (১১% হারে)	মোট	
১। অনুন্নয়ন বাজেট	১০০০.০০	৯৫৪৭.০১	৮১৬৩.২৭	৮৯৭.৯৬	৯০৬১.২৩	১৩৮৩.৭৪
২। উন্নয়ন বাজেট	৩৩৮৪.৩৬	১৪৪৯৩.২৭	১০৮১৩.১৮	১১৮৯.৪৫	১২০০২.৬৩	৩৬৮০.০৯
মোট	৪৩৮৪.৩৬	২৪০৪০.২৮	১৮৯৭৬.৪৫	২০৮৭.৪১	২১০৬৩.৮৬	৫০৬৩.৮৩

কার্যক্রমের অগ্রগতি

ফাউন্ডেশনের অনুকূলে আবর্তক ঋণ তহবিল বাবদ ২০০৫-২০০৬ অর্থ বছরে প্রদত্ত ৫.০০ কোটি টাকার মাধ্যমে ফেব্রুয়ারি ২০০৭ মাসে কার্যক্রম শুরু করা হয়। পরবর্তী ২০০৮-২০০৯ অর্থ বছরে প্রদত্ত ৫.০০ কোটি এবং ২০০৯-২০১৪ সময়ে প্রদত্ত ৩৮.৪৮ কোটি মোট ৪৩.৪৮ কোটি টাকার 'আবর্তক ঋণ তহবিল' মাধ্যমে কার্যক্রম বাস্তবায়ন করা হচ্ছে। জুন ২০১৫ পর্যন্ত কার্যক্রমের অগ্রগতি নিম্নে উপস্থাপিত হলোঃ

কেন্দ্র গঠন ও সদস্যভুক্তি

ফাউন্ডেশনের মাধ্যমে গ্রাম পর্যায়ে ক্ষুদ্র কৃষক পরিবারের ২০-৩০ জন পুরুষ/মহিলাকে নিয়ে ০১ (এক)টি করে কেন্দ্র গঠন করা হয়ে থাকে। ২০১৩-১৪ অর্থ বছরে ৪৬০টি কেন্দ্র গঠনের মাধ্যমে ৫৪৪২ জন পুরুষ/মহিলাকে সদস্যভুক্ত করা হয়। জুন'১৪ পর্যন্ত ২৭৬৮টি কেন্দ্র গঠনের মাধ্যমে ৮৪৯১৯ জন পুরুষ/মহিলাকে সদস্যভুক্ত করা হয়।

ঋণ বিতরণ ও আদায়

ফাউন্ডেশনের আওতায় সদস্য/সদস্যাদের কৃষি উৎপাদন বৃদ্ধি, আত্ম-কর্মসংস্থান ও আয় বৃদ্ধিমূলক কার্যক্রমে সর্বোচ্চ ০১ (এক) বছর মেয়াদী ঋণ প্রদান করা হয়। মোট ৪৮টি সমান কিস্তিতে ঋণের আসল ও সার্ভিস চার্জ আদায় করা হয়। ২০১৩-১৪ অর্থ বছরে ৫৩০১.৩৫ লক্ষ টাকা ঋণ বিতরণ করা হয় এবং ৪৬৬৪.০৯ লক্ষ টাকা আদায় করা হয়। জুন'১৪ পর্যন্ত ২৪০৪০.২৮ লক্ষ টাকা ঋণ বিতরণ করা হয় এবং ১৮৯৭৬.৪৫ লক্ষ টাকা আদায় করা হয়। আদায়যোগ্য ঋণ আদায়ের শতকরা হার ৯২.৩৪ ভাগ।



ভান্‌কি ব্যবসায় খাতে ঋণ নিয়ে সুফলভোগী সদস্যের কাজ



ঋণের টাকায় কলা বাগান পরিচর্যা

পুঁজি গঠন

ফাউন্ডেশনের উপকারভোগীদের 'নিজস্ব পুঁজি' গঠনের লক্ষ্যে ঋণ কার্যক্রমের আয় হতে সাপ্তাহিক ন্যূনতম ২০.০০ টাকা হারে 'সঞ্চয় আমানত' জমা করার ব্যবস্থা রয়েছে। ২০১৩-১৪ অর্থ বছরে ৩১৯.৩৬ লক্ষ টাকা সঞ্চয় আমানত জমা করা হয়। এ প্রক্রিয়ায় জুন'১৪ পর্যন্ত ১৮১৩.৩২ লক্ষ টাকা সঞ্চয় আমানত জমা করা হয়।



উঠান বৈঠকের মাধ্যমে সঞ্চয় ও ঋণের কিস্তি আদায়ের কার্যক্রম

প্রশিক্ষণ

ফাউন্ডেশনের আওতায় কর্মকর্তা/কর্মচারীদেরকে দক্ষতা উন্নয়ন এবং সুফলভোগীদেরকে বিভিন্ন আয় বর্ধনমূলক কার্যক্রমে প্রশিক্ষণ প্রদানের ব্যবস্থা রয়েছে। ২০১৩-১৪ অর্থ বছরে ১৮০ জন কর্মকর্তা/কর্মচারীকে দক্ষতা উন্নয়ন প্রশিক্ষণ প্রদান করা হয়।

নারীর ক্ষমতায়ন

বাংলাদেশের মোট জনসংখ্যার প্রায় অর্ধেক নারী। সুতরাং নারী সমাজকে উৎপাদন ও উন্নয়নের মূল স্রোতধারার সাথে সম্পৃক্ত করা ছাড়া দেশের সার্বিক উন্নয়ন সম্ভব নয়। নারীর ক্ষমতায়ন সে সকল বিষয়ের ওপর নির্ভরশীল তার মধ্যে অন্যতম হচ্ছে কর্মসংস্থান তথা আয় উপার্জন। ফাউন্ডেশনের উদ্দেশ্য হচ্ছে কর্মসংস্থান তথা আয় বৃদ্ধির মাধ্যমে দারিদ্র্য হ্রাসকরণ। এ সকল কর্মসূচির অধিকাংশ সুবিধাভোগী হচ্ছে নারী। ফাউন্ডেশনের আওতাভুক্ত সদস্যদের মধ্যে ৮১,৫২২ জন নারী সদস্য রয়েছে। নারী সদস্যের শতকরা হার ৯৬%। সদস্যভুক্ত এ সকল নারীকে আত্ম-কর্মসংস্থানের নিমিত্ত বিভিন্ন আয়বর্ধনমূলক কর্মকাণ্ডে ২৩০৭৮.৬৬ লক্ষ টাকা ঋণ বিতরণ করা হয়েছে। এ সকল নারী ক্ষুদ্র ক্ষুদ্র সঞ্চয় জমার মাধ্যমে ১৭৪০.৭৯ লক্ষ টাকা নিজস্ব পুঁজি গঠনে সক্ষম হয়েছে। উল্লেখ্য নারী সদস্যদের ঋণ পরিশোধের মাত্রা পুরুষ সদস্যদের চেয়ে অধিক। এছাড়া নারী সদস্যদেরকে অর্থনৈতিক কার্যক্রমের পাশাপাশি সামাজিক উন্নয়নমূলক কার্যক্রম যেমনঃ ছেলে-মেয়েদের শিক্ষা, স্বাস্থ্য-পুষ্টি, জনসংখ্যা নিয়ন্ত্রণ, পরিবার কল্যাণ ইত্যাদি কার্যক্রম গ্রহণে উদ্বুদ্ধকরণ ও সহযোগিতা প্রদানে অধিকতর সাড়া পাওয়া যায়। এ ফাউন্ডেশনের মাধ্যমে নারীদের ক্ষমতায়নে যথেষ্ট অবদান রয়েছে।

এক নজরে ফাউন্ডেশনের মাঠ কার্যক্রমের অগ্রগতি

কার্যক্রম	কার্যক্রমের অগ্রগতি (জুন ২০১৪ পর্যন্ত)		
	পুরুষ	মহিলা	মোট
১। কেন্দ্র গঠন	১১১	২৬৫৭	২৭৬৮
২। সদস্যভুক্তি	৩৩৯৭	৮১৫২২	৮৪৯১৯
৩। সঞ্চয় আমানত (লক্ষ টাকায়)	৭২.৫৩	১৭৪০.৭৯	১৮১৩.৩২
৪। ঋণ বিতরণ (লক্ষ টাকায়)	৯৬১.৬১	২৩০৭৮.৬৭	২৪০৪০.২৮
৫। ঋণ আদায় (লক্ষ টাকায়)	৭৫৯.০৬	১৮২১৭.৩৯	১৮৯৭৬.৪৫
৬। সার্ভিস চার্জ আদায় (লক্ষ টাকায়)	৮৩.৫০	২০০৩.৯১	২০৮৭.৪১
৭। ঋণ আদায়ের হার (%)	৮৮	৯৩	৯৩
৮। সুফলভোগীদের প্রশিক্ষণ (জন)	২০০	৪৯৫০	৫১৫০

ফাউন্ডেশনের কার্যক্রমের সাফল্য

ফাউন্ডেশনের আওতায় জুন ২০১৪ পর্যন্ত সময়ে ৮৪৯১৯ পরিবার হতে ০১ (এক) জন পুরুষ/মহিলাকে সংগঠিত করে ক্ষুদ্রঋণ সহায়তা প্রকল্পের মাধ্যমে তাঁদের কৃষি উৎপাদন, আত্ম-কর্মসংস্থান ও আয় বৃদ্ধিমূলক কার্যক্রম গ্রহণ করা হয়েছে। ফলে তাঁদের আর্থ-সামাজিক অবস্থার উন্নয়ন ঘটেছে। সুফলভোগীদের শতকরা ৯৬ ভাগই মহিলা। ফাউন্ডেশনের কার্যক্রম মহিলাদের উন্নয়নে গুরুত্বপূর্ণ ভূমিকা পালন করছে।

ফাউন্ডেশনের কর্মকর্তা/কর্মচারীদের বেতনভাতা ও অন্যান্য পরিচালন ব্যয় নির্বাহে সরকার হতে কোন অনুদান বরাদ্দ প্রদান করা হয় না। সরকার প্রদত্ত মোট ৪৩৮৪.৩৬ লক্ষ টাকার 'আবর্তক ঋণ তহবিল'এর মাধ্যমে পরিচালনাধীন ঋণ কার্যক্রম হতে প্রাপ্ত ১১% সার্ভিস চার্জের ১০% অর্থের মাধ্যমে পূর্ণকালীন ৩১০ জন কর্মকর্তা/কর্মচারীর বেতনভাতা ও অন্যান্য পরিচালন ব্যয় নির্বাহ করা হচ্ছে।